

Corberó

CAMPANA EXTRACTORA

CCSD55060TSH
CCSD55090TSH



CE

Manual de instrucciones

Introducción

Gracias por escoger nuestro producto. Esperamos que disfrute utilizando este aparato.

Símbolos utilizados en este manual de instrucciones

La información importante para su seguridad está señalada de forma especial. Es esencial que siga estas instrucciones para evitar accidentes y prevenir daños en el aparato:



ATENCIÓN: Le advierte sobre los riesgos para su salud e indica posibles riesgos de lesiones.



PRECAUCIÓN: Hace referencia a posibles peligros en el aparato u otros objetos.



NOTA: Destaca consejos e información.

Información general

Lea atentamente las instrucciones de funcionamiento antes de poner en marcha el aparato y conserve las instrucciones y el recibo. Si entrega el aparato a otra persona, entréguele también las instrucciones de uso.



NOTA: Las ilustraciones de este manual de instrucciones pueden diferir del aparato original.

- Este aparato está diseñado exclusivamente para uso privado y para el objetivo previsto. No está pensado para uso comercial.
- Debe utilizarse exclusivamente como se describe en el manual del usuario. No lo use para ninguna otra finalidad. Cualquier otro uso se considerará contrario a lo previsto y puede causar daños materiales o personales.
- El aparato debe utilizarse exclusivamente cuando esté **correctamente instalado**.
- No lo utilice en exteriores. Manténgalo alejado de las fuentes de calor, la luz solar directa y la humedad. No lo toque con las manos húmedas.
- No deje el aparato funcionando sin supervisión.
- Cuando no use el aparato, por ejemplo para su limpieza, para trabajos de mantenimiento del usuario o cuando haya una avería, apáguelo y, si es posible, desconecte el enchufe (estire sujetando por el propio enchufe y no del cable) o desconecte el fusible.
- El aparato y, si es posible, el cable de alimentación eléctrica, deben inspeccionarse regularmente para detectar posibles daños. Si se encuentra algún daño, el aparato no debe utilizarse.
- Por motivos de seguridad, está prohibido modificar o manipular el aparato.
- Para garantizar la seguridad de los niños, deben mantenerse fuera de su alcance todos los elementos de embalaje (bolsas de plástico, cajas, piezas de poliestireno, etc.).



ATENCIÓN: No permita que los niños pequeños jueguen con la bolsa de plástico. ¡Existe **peligro de asfixia!**

Información especial de seguridad

- Tenga en cuenta las instrucciones del fabricante de su cocina: compruebe si se permite el uso de una campana extractora en su parte superior y qué distancia de seguridad es necesario dejar.

Para su funcionamiento en modo extractor:

- Deberá haber una ventilación adecuada en la cocina cuando se utilice la campana extractora juntamente con aparatos de gas o de otros combustibles.

- Cuando haya en funcionamiento la campana y otros aparatos alimentados con energía eléctrica a la vez, la presión en la habitación no deberá ser superior a 4 Pa (4×10^{-5} bar).
- El aire extraído no debe evacuarse a través de un tubo de salida que se utilice para el gas residual de aparatos que funcionen con gas u otros combustibles.
- Cuando se evacúe el aire extraído, deberán cumplirse las regulaciones de las autoridades locales competentes.
- Deberán respetarse los requisitos de las autoridades locales competentes.
- Siga las instrucciones de instalación que le proporcionamos en el apartado "Instalación".
- **Atención:** Las superficies accesibles de la campana pueden alcanzar altas temperaturas cuando se utilice junto con aparatos de cocina.
- No utilice llama abierta debajo de la campana extractora. Fría alimentos sólo bajo constante supervisión para evitar cualquier **riesgo de incendio**.
- Encienda los fogones sólo cuando haya ollas o sartenes encima de ellos. Un exceso de calor podría dañar la campana extractora.
- Supervise constantemente la cocina mientras fría alimentos, ya que si se sobrecalienta el aceite puede suponer un riesgo de incendio.
- No compruebe el estado de los filtros mientras la campana esté funcionando.
- NUNCA utilice la campana sin el filtro de aluminio antigrasa.
- Este electrodoméstico puede ser utilizado por **niños** de 8 años o más o por personas con facultades físicas, sensoriales o mentales reducidas, o con falta de experiencia y conocimientos, a menos que sea bajo supervisión o siguiendo indicaciones sobre su uso de forma segura y de que comprendan los peligros relacionados.
- Asegúrese de que los **niños** no jueguen con este electrodoméstico.
- Los **niños** no deberán realizar tareas de limpieza o **mantenimiento** de este electrodoméstico, a no ser que sean mayores de 8 años y estén supervisados por un adulto.
- La campana debe ser limpiada regularmente (siga las instrucciones del apartado "Limpieza y mantenimiento"). Existe el **riesgo de incendio** si la limpieza no se lleva a cabo de acuerdo con las instrucciones.
- No intente reparar este aparato usted mismo. Para ello, póngase siempre en contacto con un técnico autorizado. Si el cable de alimentación resulta dañado, éste deberá ser sustituido por el fabricante o por su servicio técnico autorizado para evitar cualquier riesgo.

Desembalaje del aparato

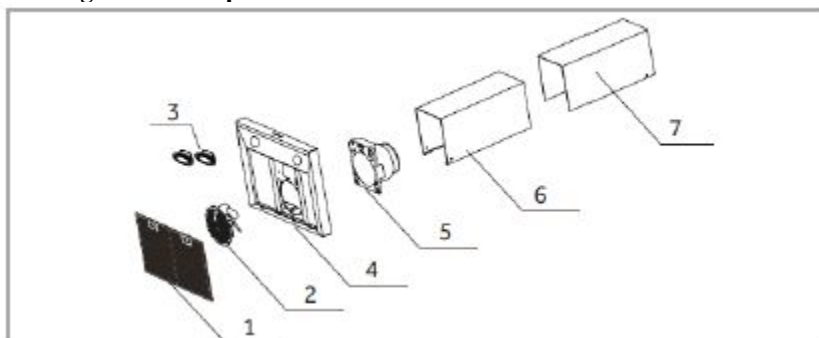
- Extraiga el aparato de su embalaje.
- Extraiga todo el material de embalaje como bolsas de plástico, material de relleno, abrazaderas y embalaje de cartón.
- Para evitar peligros, inspeccione el aparato para detectar posibles daños de transporte.
- Si hay algún daño, no ponga en servicio el aparato. Póngase en contacto con su distribuidor.



NOTA:

Pueden haberse acumulado en el aparato residuos de producción o polvo. Recomendamos limpiar el aparato de acuerdo con el apartado "Limpieza y mantenimiento".

Visión general del aparato



1. Filtro de aluminio antigrasa
2. Motor
3. Lámpara LED
4. Cuerpo de la campana
5. Elemento de conexión
6. Conducto exterior
7. Conducto interior

Piezas suministradas

- 1 conducto exterior (inferior)
 - 1 conducto interior (superior) con ranuras de ventilación
- Incluye material de instalación y plantilla para taladrar

Instalación

Debe dejarse una distancia de seguridad entre la placa de cocción y la parte inferior de la campana:
La distancia debe ser entre 60 - 75 cm. En el caso de los aparatos de gas, la distancia debe ser de un mínimo de 65 cm. Si las instrucciones de instalación de la cocina de gas especifican una distancia mayor, debe tenerse en cuenta esta distancia.

Selección de la salida de humos

Puede utilizar la campana extractora de dos maneras:

Modo extractor



ATENCIÓN:

- El aire extraído no debe evacuarse a través de un tubo de salida que se utilice para el gas residual de aparatos que funcionen con gas o con otros combustibles.
- Cuando se evacúe el aire extraído, deberán cumplirse las regulaciones de las autoridades locales competentes.

La campana tiene una salida de aire en la parte superior para extraer al exterior los olores de cocina.



Normalmente, el aire extraído se evacúa verticalmente.

Si existe un espacio hueco apropiado encima de su cocina, el aire extraído se evacúa a través de los módulos de pared y por el suelo de ese espacio hueco y va hacia el exterior.



Si existe en su cocina un conducto debajo de los módulos de pared, el tubo extractor puede instalarse de modo que el aire extraído pueda evacuarse horizontalmente a través de la pared.

Modo de recirculación

Si no tiene una abertura de extracción directa al exterior, la campana puede funcionar también en el modo de recirculación (es decir, sin una abertura de extracción al exterior, el aire filtrado se devuelve a la habitación). En este caso, debe usarse un filtro de carbón activado tal como se describe en el apartado “Instalación del filtro de carbón activado para el modo de recirculación”.

El filtro de carbón activado no viene suministrado. Puede solicitarlo a su distribuidor o en nuestra tienda on-line de accesorios.

Montaje



ATENCIÓN:

- Cuando se monte o inserte el filtro extractor y el filtro de carbón, el aparato no debe estar conectado a la red.
- Si no se utilizan los accesorios de montaje, existe **riesgo de electrocución**.



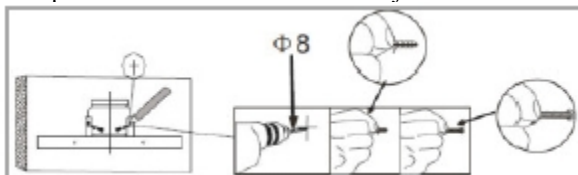
PRECAUCIÓN:

- Antes del montaje, compruebe que la pared tenga una capacidad de carga suficiente para soportar la campana.
- Al taladrar los agujeros en la pared, debe asegurarse siempre de que no haya cables eléctricos u otros objetos que puedan dañarse.
- Compruebe que las aberturas de ventilación estén libres de obstáculos y no estén obstruidas.

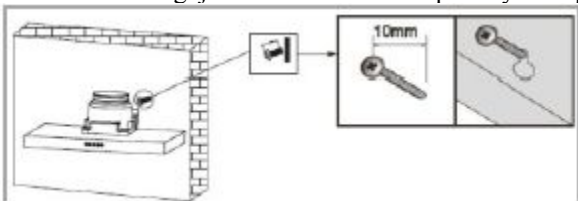


NOTA: Recomendaciones para la instalación

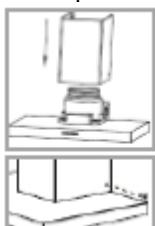
- Pida a otra persona que le ayude en la instalación.
- Use guantes protectores para evitar lesiones debido a los bordes afilados.
- Determine la posición de la campana extractora centrada sobre la placa de cocción, cumpliendo con las distancias de seguridad especificadas.
- Marque los agujeros necesarios para el montaje en la pared usando la plantilla para taladrar suministrada. Compruébelos con un nivel de burbuja.



- Taladre los 4 agujeros de Ø8 mm en la pared y coloque los tacos.

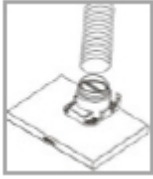


- Después apriete los tornillos de montaje (4 x ST4*25 mm) hasta que sobresalgan aprox. 10 mm de la pared.
- Cuelgue la campana y apriete los tornillos a través del cuerpo de la misma. Compruebe que el montaje sea seguro y que la posición esté horizontal.
- Extraiga el plástico protector de los conductos.
- Coloque el conducto exterior (inferior) y fíjelo al lateral de la campana con los 2 tornillos ST4*8.

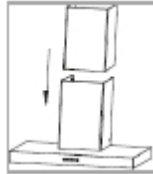


Para su funcionamiento en modo extractor:

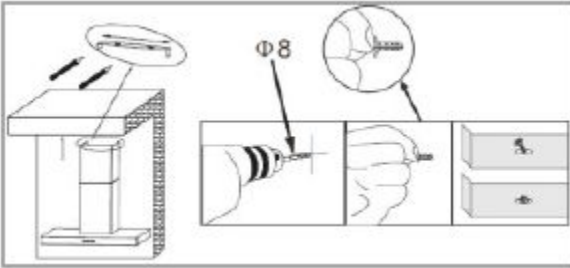
- Conecte un tubo extractor flexible (no suministrado) con un diámetro interior de Ø 120 mm al elemento de conexión.



- Deslice el conducto interior (superior) a lo largo del accesorio deslizante, dentro del conducto exterior (inferior). Compruebe que el conducto interior esté alineado con los agujeros de ventilación de la parte superior.



- Determine la longitud de extensión de la cubierta del conducto tirando hacia arriba del conducto interior o deslizando hacia atrás dentro del conducto exterior.



- Fije el riel de montaje en el extremo superior del conducto. Taladre los 2 agujeros de Ø8 mm en la pared y coloque los tacos. Utilice los tornillos 2 x ST4*25 mm para fijar el riel.

Para su funcionamiento en modo extractor:

- Compruebe que el tubo extractor flexible esté en posición correcta y conéctelo a la salida de extracción hacia el exterior.
- Tire hacia arriba de la cubierta del conducto interior y fije la unidad del conducto sobre la parte lateral del riel montado anteriormente, atornillando los tornillos 2 x ST4*10 mm.



Instalación del filtro de carbón activado para el modo de recirculación

- Extraiga el filtro de aluminio antigrasa.
- Coloque el filtro de carbón sobre la entrada de aire del conducto de extracción. Compruebe que las clavijas de montaje del conducto de extracción encajen en las ranuras de montaje del filtro de carbón. Gire el filtro respectivo en sentido horario hasta que encaje en su lugar con un "clic".
- Vuelva a colocar el filtro de aluminio antigrasa.

Conexión eléctrica



ATENCIÓN:

- La conexión al suministro de red debe cumplir con las normas y regulaciones locales.
- ¡Una conexión incorrecta puede causar **electrocución**!
- No modifique el enchufe del aparato. Si el enchufe no encaja correctamente en la toma, encargue a un técnico autorizado que instale una toma correcta.

- Debe garantizarse la accesibilidad al enchufe de alimentación, para poder desconectar el aparato de la alimentación eléctrica en caso de emergencia.
- Asegúrese de que su red eléctrica coincida con las especificaciones del aparato. Las especificaciones se indican en la placa de características.
- Conecte el cable de alimentación eléctrica a un enchufe de pared correctamente instalado y con toma a tierra.
- Si después de la instalación el enchufe ya no está accesible, deberá instalarse un dispositivo de desconexión adecuado para cumplir con la legislación vigente.

Puesta en marcha / funcionamiento

Campana extractora

El diámetro de la parte inferior de las cazuelas y sartenes debe ajustarse al tamaño de la zona de cocción. Use cazuelas y cacerolas con la parte inferior plana, ya que si es irregular aumenta el consumo de energía. Compruebe que exista un suministro de aire suficiente para el funcionamiento de la campana extractora. Ajuste la potencia del ventilador a la evolución de generación de vapor durante el proceso de cocción. Para lograr el rendimiento óptimo de la campana extractora, instálela de acuerdo con las instrucciones de instalación.

No altere la distancia entre el borde superior de la cocina y el borde inferior de la campana.

Limpie regularmente el filtro.

Revise regularmente el filtro de carbón activado y cámbielo cuando sea necesario.

Apague la campana extractora después de usarla.

Si su campana extractora cuenta con desconexión con temporizador, active esta función.

Apague la luz después de cocinar.

Recomendamos usar limpiadores biológicos.

Campana extractora

Información de desmontaje seguro para mantenimiento

Retire el filtro y las lámparas como se describe en el manual.

No se proporcionan otros pasos para el desmontaje para mantenimiento.

Si desea cambiar componentes defectuosos, póngase en contacto con nuestro servicio de atención al cliente.

Baterías no incluidas.

Información de desmontaje para reciclaje, recuperación y eliminación del aparato al final de su vida útil

Compruebe que la unidad esté desconectada de la fuente de alimentación antes de retirar cualquier filtro de la campana.

En primer lugar quite la chimenea.

Al desmontar la campana, asegúrese de aflojar primero los tornillos inferiores y después los superiores.

Para el reciclaje y recuperación de los recursos del aparato, lleve las lámparas y los diferentes filtros a:

- un punto de recogida de las autoridades públicas de eliminación de residuos
- una empresa especializada en la eliminación
- un comerciante local de electrodomésticos que voluntariamente retire los aparatos viejos

La campana funciona mediante pulsadores.

Ajustes

Nivel de potencia 1: Adecuado para cocinar con fuego bajo o para platos que no producen vapor o muy poco, para hacer circular el aire en la cocina.

Nivel de potencia 2: Adecuado para una cocción normal.

Nivel de potencia 3: Adecuado si es necesario extraer o filtrar grandes cantidades de humo y vapor (por ejemplo, al freír).



NOTA:

Si se produce mucho vapor, el ventilador debe dejarse funcionando durante unos minutos después de cocinar.

Limpieza y mantenimiento



ATENCIÓN:

- Antes de realizar trabajos de limpieza o mantenimiento, siempre debe apagar el aparato y desconectar la clavija de alimentación eléctrica.
- Antes de limpiar el aparato, deje que se enfríe.
- No use limpiadores de vapor para limpiar el aparato, ya que puede entrar humedad en los componentes eléctricos.

¡Existe riesgo de electrocución! El vapor caliente puede dañar las piezas de plástico.

- El aparato debe estar seco antes de ponerse de nuevo en funcionamiento.



PRECAUCIÓN:

- No use un cepillo de alambre ni otros elementos abrasivos o afilados.
- No utilice limpiadores ácidos o abrasivos.

Mantenimiento de la campana extractora

- Para limpiar la superficie de la campana, use un detergente suave y un paño suave para evitar rallarla.
- El aparato puede volver a usarse después de que todo se haya secado correctamente.
- Si utiliza su campana extractora en el modo de recirculación, debe reemplazar regularmente el filtro de carbón activado (véase el apartado “Sustitución del filtro de carbón activado”).

Limpieza del filtro de aluminio antigrasa



ATENCIÓN: ¡Riesgo de incendio!

Los restos de grasa en el filtro de aluminio antigrasa pueden inflamarse si se exponen a altas temperaturas. Por lo tanto, es importante que el filtro se limpie regularmente.

Le recomendamos que limpie mensualmente el filtro antigrasa:

- Extraiga el filtro de aluminio antigrasa deslizando hacia atrás el cierre situado en el hueco, empuje suavemente el filtro y estire hacia delante.
- Lave el filtro antigrasa en una solución de agua caliente y detergente neutro. Sumerja el filtro en la solución.
- Después limpie con un cepillo suave, aclare a fondo con agua caliente y deje que se seque.
- El filtro antigrasa también puede lavarse en el lavavajillas (hasta 60°C). En el lavavajillas puede producirse una ligera decoloración, pero ello no afectará al funcionamiento del filtro antigrasa.

Sustitución del filtro de carbón activado

El filtro de carbón activado absorbe los olores y debe reemplazarse cada seis meses, como mínimo, dependiendo del uso.

Solicite el filtro de carbón a su distribuidor o en nuestra tienda on-line de accesorios. Para efectuar pedidos, use el número de referencia que se indica en “Datos técnicos”.

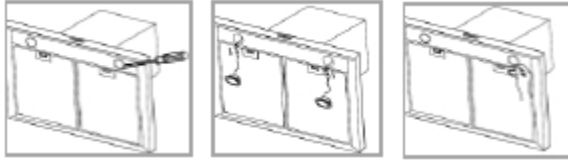
- Véase el apartado “Instalación del filtro de carbón activado para el modo de recirculación”.
- Extraiga el filtro de carbón antiguo haciéndolo girar en sentido contrario a las agujas del reloj.

Sustitución de la lámpara



ATENCIÓN:

Antes de cambiar la lámpara, deje que se enfríe. **¡Existe riesgo de quemaduras!**



Especificaciones de la lámpara: LED, 2 x 1,5 W

- Retire con cuidado la lámpara con una herramienta adecuada.
- Tire levemente de la lámpara y desconéctela del conector.
- Conecte la nueva lámpara en el conector.
- Vuelva a insertar la unidad de la lámpara en el conector hasta que encaje en su lugar.

Resolución de problemas

Antes de ponerse en contacto con un especialista autorizado:

Problema	Posible causa / solución
El aparato no funciona o no lo hace correctamente	- Compruebe que el aparato esté conectado a la red eléctrica. - Compruebe el nivel de potencia.
El aparato no funciona de forma eficiente	- Compruebe el nivel de potencia. - La cocina no está correctamente ventilada. - Limpie el filtro antigrasa. - En modo recirculación, compruebe el filtro de carbón. - Compruebe la salida de aire.
La luz no funciona	- Compruebe la bombilla (véase “Sustitución de la bombilla”).
Goteo de aceite	- Limpie el filtro antigrasa.

i NOTA:

Si un problema persiste después de seguir los pasos anteriores, contacte con su distribuidor o con un técnico autorizado.

Datos técnicos

Voltaje	220-240 V ~ 50 Hz
Iluminación (LED)	2 x 1,5 W

Este aparato ha sido probado de acuerdo con todas las directivas de la CE vigentes, tales como compatibilidad electromagnética y directivas de bajo voltaje, y ha sido fabricado de acuerdo con las últimas normas de seguridad.

Queda reservado el derecho a realizar modificaciones técnicas y en el diseño para incorporar el desarrollo continuo del producto.

Eliminación



Significado del símbolo “Cubo de basura”

Proteja nuestro medio ambiente; no deseche los equipos eléctricos en la basura doméstica.
Devuelva el equipo eléctrico que ya no utilice a los puntos de recogida previstos para su eliminación.
Esto ayuda a evitar los efectos potenciales de la eliminación incorrecta sobre el medio ambiente y la salud humana.
Esto contribuirá al reciclaje y otras formas de reutilización del equipo eléctrico y electrónico.
Contacte con las autoridades locales competentes para informarse sobre cómo eliminar su equipo.



ATENCIÓN:

Si pone el aparato fuera de servicio o si va a deshacerse de él, extraiga o inhabilite los cierres a presión y pernos existentes.

CERTIFICADO DE GARANTÍA

Imprescindible la presentación de la factura de compra acompañada del presente certificado de garantía.

Riesgos cubiertos.

Este aparato está garantizado contra cualquier defecto de funcionamiento, siempre que se destine a uso doméstico, procediéndose a su reparación dentro del plazo de garantía y sólo por la red de SAT autorizados.

Nuestros electrodomésticos Corberó cuentan con la garantía legal del fabricante que cubre cualquier avería o defecto durante 36 meses, desde su fecha factura de 1 de enero del 2022. En caso de que fuera necesario, nosotros nos ocupamos de cualquier posible incidencia siempre que se deba a un componente defectuoso o fallo de fabricación.

Excepciones de garantía.

- Que la fecha del certificado no coincida con la fecha de venta de la factura original.
- Averías producidas por golpe, por caída o cualquier otra causa de fuerza mayor.
- Si el aparato ha sido manipulado por personal no autorizado.
- Las averías producidas o derivadas como consecuencia de un uso inadecuado, por defectos de instalación, por introducir modificaciones en el aparato que alteren su funcionamiento.
- Puestas en marcha, mantenimiento, limpiezas, componentes sujetos a desgaste, lámparas, piezas estéticas, oxidaciones, plásticos, gomas, carcasas y cristales.
- Los hornos microondas (a excepción de los integrables) y los hornos sobremesa en el caso de cualquier incidencia de funcionamiento, deben de llevarse al servicio técnico más próximo por parte del cliente. No se recojen ni reparan en el domicilio.
- Garantía termos eléctricos. Garantía de 3 años incluyendo los costes de desplazamiento y mano de obra que correspondan de la reparación del producto, teniendo que tener un mantenimiento una vez cada 12 meses. Especialmente si Ud. ha instalado un aparato a gas, tenga presente como titular de la instalación, la obligatoriedad de realizar una revisión completa de los equipos, (según Real Decreto 238 / 2013, del 5 Abril. RITE. IT3, M. Lo termos eléctricos y calderas que incluyen depósitos acumuladores de agua caliente, para que se aplique la prestación de la Garantía, es obligatorio que el ánodo de magnesio esté operativo y que realice la función de protección adecuadamente. Para ello es recomendable que el ánodo se revise bianualmente por el Servicio Oficial y sea renovado cuando fuera necesario. Periodicidad que deberá ser anual en aquellas zonas con aguas críticas (contenido de CaCO₃ superiores a 200mg/L, es decir a partir de 20ºfH de dureza). Depósitos sin el correcto estado del ánodo de protección, no tienen la cobertura de la garantía. Independientemente del tipo de depósito o producto, todas las válvulas de sobrepresión de calefacción o a.c.s., deberán ser canalizadas para evitar daños en la vivienda por descargas de agua. La garantía del producto no asume los daños causados por la no canalización del agua derramada por esta válvula.

“ESTAS EXCEPCIONES ANULAN LA GARANTÍA, SIENDO LA REPARACIÓN CON CARGO AL CLIENTE”

Periodo amparado en aparatos según ley de garantías en la venta de bienes de consumo Ley vigente es “RD 7/2021”

Servicio Técnico Oficial: 911 08 08 08

CERTIFICATE OF GUARANTEE

The presentation of the purchase invoice accompanied by this guarantee certificate is essential.

Covered Risks.

This appliance is guaranteed against any malfunction, provided that it is intended for domestic use, proceeding to its repair within the warranty period and only by the authorized SAT network.

Our Corberó appliances have the manufacturer's legal warranty that covers any breakdown or defect for 36 months, from the invoice date of January 1, 2022. If necessary, we take care of any possible incident whenever it is due to a defective component or manufacturing fault. Warranty Exceptions

Warranty Exceptions

- That the date of the certificate does not coincide with the date of sale of the original invoice.
- Faults produced by blow, by fall or any other cause of force majeure.
- If the device has been manipulated by unauthorized personnel.
- Faults produced or derived as a consequence of improper use, installation defects, or modifications to the device that alter its operation.
- Start-up, maintenance, cleaning, components subject to wear, lamps, aesthetic parts, oxidation, plastics, rubbers, housings and crystals.
- Microwave ovens (with the exception of built-in ones) and tabletop ovens in the event of any incident of operation, they must be taken to the nearest technical service by the customer. They are not collected or repaired at home.
- Electric thermos guarantee. 3-year warranty including travel and labor costs that correspond to the repair of the product, having to have maintenance once every 12 months. Especially if you have installed a gas appliance, keep in mind as the owner of the installation, the obligation to carry out a complete review of the equipment, (according to Royal Decree 238 / 2013, of April 5. RITE. IT3, M. Lo thermos electrical and boilers that include hot water storage tanks, for the benefit of the Guarantee to apply, it is mandatory that the magnesium anode is operational and that it performs the protection function adequately. For this, it is recommended that the anode be checked biannually by the Official Service and is renewed when necessary. Periodicity that must be annual in those areas with critical waters (CaCO₃ content greater than 200mg/L, that is, from 20°fH of hardness) Deposits without the correct state of the protection anode are not covered by the warranty. Regardless of the type of tank or product, all heating or DHW overpressure valves must be channeled to avoid damage and in the house due to water discharges. The product warranty does not cover damages caused by not channeling the water spilled by this valve.

“THESE EXCEPTIONS VOID THE WARRANTY, THE REPAIR BEING CHARGED TO THE CUSTOMER”

Period covered in devices according to the law of guarantees in the sale of consumer goods Current law is “RD 7/2021”

Official Technical Service: 911 08 08 08